

## Содержание

Введение.....	3
1. Организационно - управленческие основы ООО «Домашний интерьер».....	4
2. Анализ проведения расчетов с бюджетом и внебюджетными фондами ООО «Домашний интерьер».....	9
Заключение.....	16
Список литературы.....	17

**otchet-po-praktike.ru**

**Отчет по практике**

**8 (800) 100-26-28**

**dist24@mail.ru**

## Введение

Программа производственной практики по профилю специальности направлена на углубление обучающихся первоначального профессионального опыта, развитие общих и профессиональных компетенций, проверку его готовности к самостоятельной трудовой деятельности в организациях различных организационно правовых форм.

Достижению поставленной цели способствует решение следующих задач:

- Формировать бухгалтерские проводки по начислению и перечислению налогов и сборов в бюджеты различных уровней;

- Оформлять платежные документы для перечисления налогов и сборов в бюджет, контролировать их прохождение по расчетно-кассовым банковским операциям;

- Формировать бухгалтерские проводки по начислению и перечислению страховых взносов во внебюджетные фонды;

- Оформлять платежные документы на перечисление страховых взносов во внебюджетные фонды, контролировать их прохождение по расчетно-кассовым банковским операциям.

Объектом исследования является ООО «Домашний интерьер».

Предметом исследования - деятельность организации.

## 1. Организационно - управленческие основы ООО «Домашний интерьер»

Компания ООО «Домашний Интерьер» представляет в России австрийскую сеть магазинов «Hoff». Молодая, динамично развивающаяся сеть гипермаркетов мебели товаров для дома.

Компания ООО «Домашний Интерьер» находится в Екатеринбурге и расположена по адресу улица Репина, 94.

Hoff — расшифровывается как «Home of furnishing», что в дословном переводе означает — «Дом для создания интерьера».

Сеть гипермаркетов Hoff — это одна из крупнейших российских и динамично развивающихся мебельных сетей. Это единственная российская сеть мебели и аксессуаров для дома, работающая в формате гипермаркета.

История компании начинается в 1910 году Рудольф Лейнер, организовал семейный бизнес, открыв первый магазин Leiner. В первом магазине ассортимент состоял из матрасов, подушек, одеял. Позднее он был расширен, в результате чего компания Leiner стала первой в Австрии поставщиком мебели и аксессуаров.

В 1973 году один из топ-менеджеров Герберт Кох, который ныне является владельцем компании «КИКА», открыл новое направление в деятельности компании, организовав создание первого гипермаркета «КИКА», в котором была реализована новая для этого времени идея. Он заключалась в том, что покупатели сами осуществляли подбор и сборку мебели. Применяв эту идею, и дополнив его новым форматом «cash and carry», который позволял им покупать подавляющее большинство товаров, которые компания немедленно доставляла, «КИКА» стала одним из лидеров в этой сфере.

В 2000 году компания начала продвижение в страны Центральной и Восточной Европы. На сегодняшний момент - это один из ретейлеров по поставке мебели в страны Европы, который постоянно реагируют на

пожелания потребителей, изменяя свои ассортиментную политику, и предлагает большой перечень дополнительных услуг.

Общая площадь Hoff mini: 1000-1500 м<sup>2</sup>.

В Hoff mini можно приобрести самые популярные модели мебели, представленные в торговом зале.

На сегодняшний день сеть гипермаркетов мебели и товаров для дома Hoff насчитывает 50 магазинов по России (Москва, Санкт-Петербург, Тула, Подольск, Нижний Новгород, Самара, Воронеж, Липецк, Белгород, Ростов-на-Дону, Волгоград, Краснодар, Сочи, Адлер, Новороссийск, Екатеринбург, Казань, Оренбург, Тюмень и Сургут).

Из них 32 гипермаркета, 2 магазина формата Mini, 15 магазинов формата Home и 1 магазин формата Smart.

Общая площадь гипермаркетов сети более 540 000 м<sup>2</sup>.

В компании работает более 5200 сотрудников, гипермаркеты Hoff ежегодно посещают более 16 миллионов человек, а посещаемость сайта [hoff.ru](http://hoff.ru) составляет более 60 миллионов посетителей в год.

Основная задача: удовлетворять потребности всех посетителей магазина, предлагая товары по доступным ценам и обеспечивая хорошее обслуживание.

Главная миссия «Hoff» - изменить к лучшему повседневную жизнь многих людей. Добивается этого руководство «Hoff» с помощью основной бизнес-идеи - предлагать широкий ассортимент товаров для дома хорошего качества и дизайна по таким низким ценам, чтобы как можно больше людей имели возможность их приобрести. Отсюда девиз «Hoff» - «Больше меньшими средствами».

Разработчики и дизайнеры мебели «Hoff», проанализировав условия жизни большинства людей, показывают, как можно рационально использовать каждый сантиметр имеющегося пространства. Изучение жизненных реалий помогает понять разработчикам, какой дизайн будет

наилучшим образом отвечать потребностям покупателей. Анализ условий жизни людей даёт компании лучшее понимание их повседневных проблем и стимулирует к поиску функциональных решений, которые позволяют изменить к лучшему обстановку их жилища.

Компания «Домашний интерьер» («Hoff») обладает уникальной корпоративной культурой.

Ее традиции, ценности и приоритеты создают особое чувство - вовлеченности в общее дело. В «Hoff» каждый сотрудник становится членом сплоченной команды. В «Hoff» нет барьеров между руководителями и рядовыми сотрудниками.

Организационную структуру компании можно увидеть на рисунке 1.

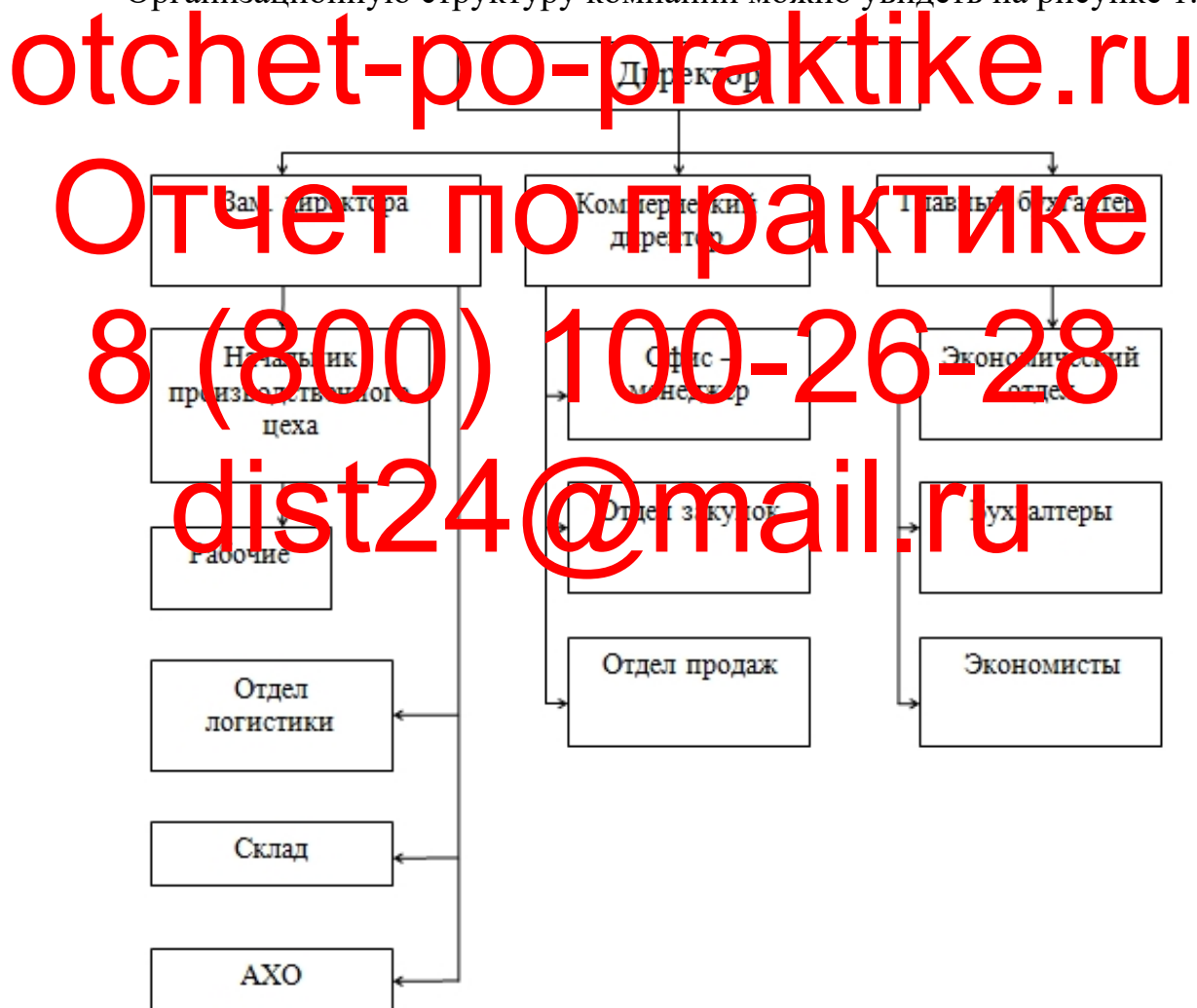


Рисунок 1 - Организационная структура ООО «Домашний интерьер»

Отдел по работе с персоналом:

- информирует о процессе всех сотрудников;
- проводит тренинг по Беседам в случае запроса и обязательно для всех новых менеджеров;
- составляет расписание бесед в своем магазине;
- поддерживает менеджеров в процессе;
- предоставляет все материалы в магазине: формы, тренинг и т.д.;
- предоставляет статистику в центральный офис по запросу.

Тренинг-координатор:

- обеспечивает менеджеров информацией по тренингам, которые возможны провести в магазине (использует тренинг-каталог и тренинг-календарь);

Отчет по практике  
вводит данные по проведенным беседам и планируемым тренингам; заполняет форму по кадровому резерву (ПФУ).

Начальники отделов и менеджеры:

- составляет сбалансированное расписание для менеджеров;
- объясняет сотрудникам как работать с формами;
- инициирует беседы с сотрудниками;
- проводит беседы о планах развития, заполняет формы и передает их в отдел по работе с персоналом магазина;
- проводит промежуточные беседы в течение года.

Отдел логистики:

- начальник логистики магазина «Hoff Екатеринбург» - составление экшн-планов на уровне магазинов;
- менеджер подразделения учета движения товара (Сток контроль) - заказ товаров, инвентаризация;
- сотрудники Сток контроля - составление отчетов по продажам на ежедневном уровне;
- начальник склада - ответственность за деятельностью склада;

- менеджер входящего товаропотока - ответственность за прием товаров;
- менеджер исходящего товаропотока - ответственность за выдачу крупных заказов;
- комплектовщики товаров - выполняют комплектацию товаров и заполнение торговых мест;
- сотрудники склада - производящие съём со складских мест.

[otchet-po-praktike.ru](http://otchet-po-praktike.ru)

Отчет по практике

8 (800) 100-26-28

[dist24@mail.ru](mailto:dist24@mail.ru)

## 2. Анализ проведения расчетов с бюджетом и внебюджетными фондами ООО «Домашний интерьер»

Основные нормативные документы, регулирующие учет расчетов с бюджетом и внебюджетными фондами ООО «Домашний интерьер»:

1. Федеральный закон от 21.11.96 г. № 129-ФЗ «О бухгалтерском учете».

2. Налоговый кодекс Российской Федерации.

3. Положение по ведению бухгалтерского учета и бухгалтерской отчетности в Российской Федерации. Утверждено приказом Минфина РФ от 29.07.98 г. № 34н, с последующими изменениями и дополнениями.

4. План счетов бухгалтерского учета финансово-хозяйственной деятельности организации и Инструкция по его применению. Утверждены приказом Минфина РФ от 31.10.2000 г. № 94н.

Бухгалтерия состоит из трех специалистов: главный бухгалтер, бухгалтер и бухгалтер-экономист. В обществе отсутствует отдельный планово-экономический отдел, поэтому экономист включен в структуру бухгалтерии и выполняет, наряду с обязанностями экономиста, также бухгалтерские функции.

Бухгалтер-экономист ежедневно обрабатывает документы, ведет базу данных в специально разработанной в организации программе Excel. Обработав документы, бухгалтер-экономист должен ежедневно, без задержки передавать первичные документы бухгалтеру.

Бухгалтер-экономист также ведет бухгалтерский учет в 1С:  
Бухгалтерия по счетам:

- 10 «Материалы»;
- 60 «Расчеты с поставщиками»;
- 71 «Расчеты с подотчетными лицами».

Бухгалтер обрабатывает первичные документы в программе 1С:  
Бухгалтерия, а также ведет в программе учет операций по счетам:



- 50 «Касса» (в рублях);
- 62 «Расчеты с покупателями»;
- 70 «Расчеты по оплате труда»;
- 73 «Расчеты с персоналом по прочим операциям»;
- 76 «Расчеты с прочими дебиторами и кредиторами».

Главный бухгалтер ежедневно (по мере необходимости) формирует первичные документы по счету 51 «Расчетный счет» - платежные поручения, а также ежедневно (по мере поступления) обрабатывает и вводит в программу 1С выписки банка и поступившие платежные поручения от покупателей.

Также главный бухгалтер к концу каждого месяца производит начисление единого налога по УСН, сдает в ИФНС отчеты по счетам:

- 01 «Основные средства»;
- 02 «Амортизация основных средств»;
- 08 «Вложения во внеоборотные активы»;
- 68 «Расчеты с бюджетом»;
- 69 «Расчеты с внебюджетными фондами»;
- 90 «Продажи», 91 «Прочие доходы и расходы».

Ежеквартально и по итогам года главный бухгалтер закрывает счет 99 «Прибыль и убытки», по итогам года счет 84 «Нераспределенная прибыль» и готовит налоговую и управленческую отчетность, отчеты. По итогам года в специализированных программах главный бухгалтер готовит отчетность в ИФНС и ПФР:

- Программа 2НДФЛ - отчетность по начисленному и уплаченному НДФЛ;
- Программа ПФР-3 - для подготовки информации о страховых и накопительных суммах отчислений в Пенсионный фонд за работников.

Проанализировав структуру бухгалтерии организации, можно сделать следующий вывод: немногочисленный состав бухгалтерии работает эффективно, обязанности распределены рационально, обеспечивается

слаженная работа всех сотрудников.

Проанализировав систему ведения учета (учетный процесс) в ООО «Домашний интерьер» можно сделать вывод о том, что в систему учета вовлечены все сотрудники, имеющее отношение к движению ресурсов.

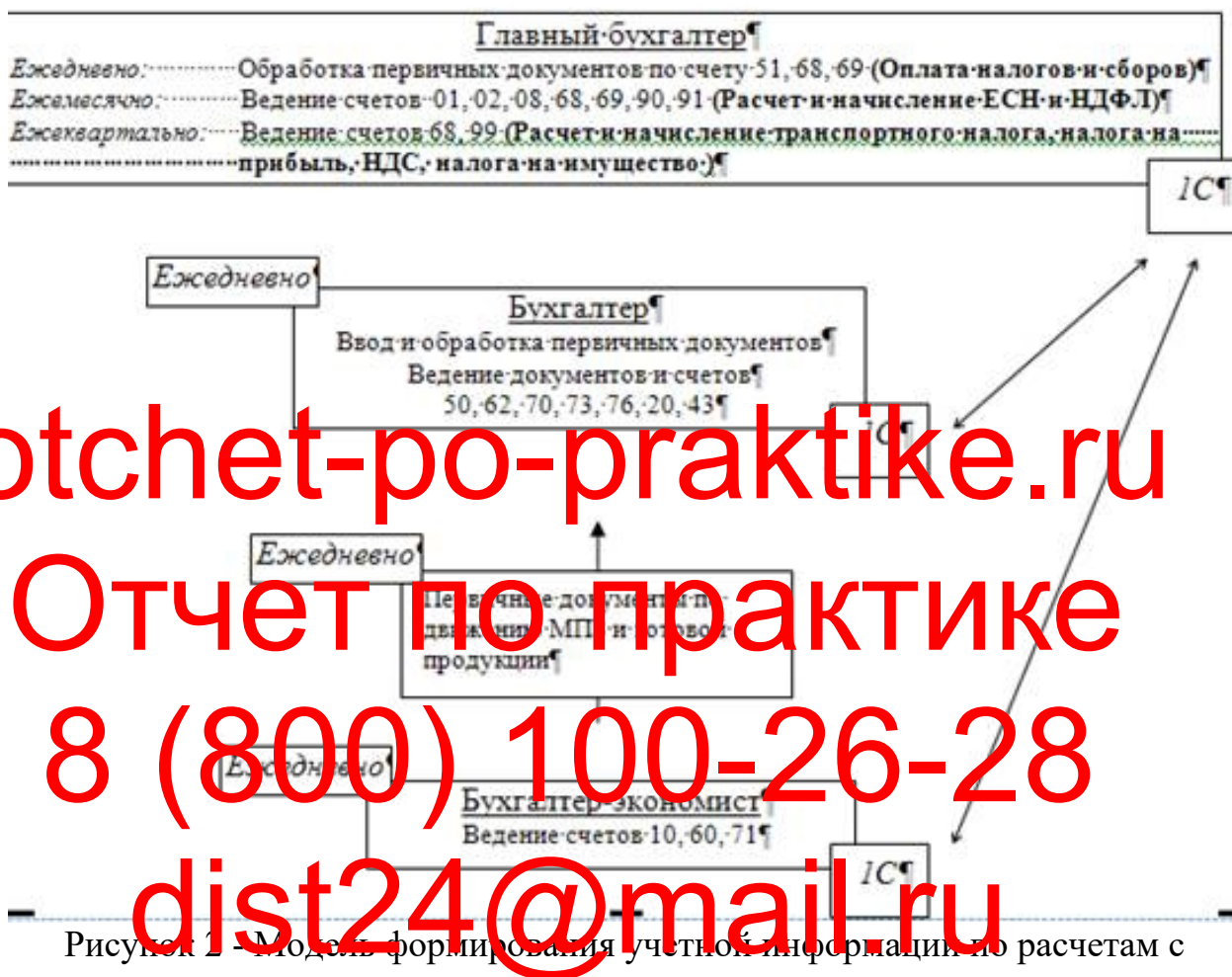


Рисунок 2 – Модель формирования учетной информации по расчетам с бюджетом и внебюджетными фондами ООО «Домашний интерьер»

Из рисунка 2 видно, что расчет и начисление платежей по всем налогам и сборам выполняется непосредственно главным бухгалтером. Бухгалтер и бухгалтер-экономист подготавливают для этого учетную информацию о затратах, в том числе начислениях заработной платы и движении материальных ресурсов.

Счет 68 «Расчеты по налогам и сборам» предназначен для обобщения информации о расчетах с бюджетами по налогам и сборам, уплачиваемым организацией, и налогам с работниками этой организации.

С бюджетом расчеты по налогу на доходы физических лиц (НДФЛ) производится в безналичном порядке, после начисления зарплаты работникам.

Одновременно с этим в организации делается запись в учете по дебету счета 70 «Расчеты с персоналом по оплате труда» и кредиту счета 68 «Расчеты по налогам и сборам». При перечислении налога в учете счет 68 дебетуется в корреспонденции со счетами учета денежных средств.

Счет 68 «Расчеты по налогам и сборам» кредитуется на суммы, причитающиеся по налоговым декларациям (расчетам) к взносу в бюджеты (в корреспонденции со счетом 99 «Прибыли и убытки» - на сумму налога на прибыль, со счетом 70 «Расчеты с персоналом по оплате труда» - на сумму подоходного налога и т.д.).

По дебету счета 68 «Расчеты по налогам и сборам» отражаются суммы, фактически перечисленные в бюджет, а также суммы налога на добавленную стоимость, списанные со счета 19 «Налог на добавленную стоимость по приобретенным ценностям».

Аналитический учет по счету 68 «Расчеты по налогам и сборам» ведется по видам налогов.

Учет расчетов с бюджетом по налогу на прибыль в соответствии с ПБУ 18/02 осуществляется на следующих счетах (субсчетах):

- 68-4 «Налог на прибыль»;
- 68-4-1 «Уплата налога на прибыль»;
- 68-4-2 «Текущий налог на прибыль»;
- 09 «Отложенные налоговые активы»;
- «Отложенные налоговые обязательства».

На субсчете 68-4-2 отражается только начисление текущего налога на прибыль. Оплата налога на прибыль, начисление штрафных санкций, доначисление налога отражаются на субсчете 68-4-1.

Отложенный налоговый актив с суммы налогового убытка начисляется только в том случае, если у Общества существует вероятность получения

налогооблагаемой прибыли в последующих отчетных периодах.

Состав налоговой отчетности, предоставляемый предприятием налоговым органам включает в себя:

По налогу на добавленную стоимость:

- Налоговая декларация по налогу на добавленную стоимость –

Ежеквартально

Налог на доходы физических лиц (13%):

- Справка о доходах физического лица (2-НДФЛ) – Ежегодно

По единому социальному налогу (26%):

- Расчет авансовых платежей по единому социальному налогу для лиц,

производящих выплаты физическим лицам – Ежеквартально

- Налоговая декларация по единому социальному налогу для налогоплательщиков, производящих выплаты физическим лицам – Ежегодно

По налогу на прибыль (24%):

- Налоговая декларация по налогу на прибыль организации – Ежегодно

- Налоговая декларация о доходах, полученных российской организацией от источников за пределами Российской Федерации. В любой отчетный (налоговый) период независимо от времени уплаты (удержания)

налога в иностранном государстве, но одновременно с подачей декларации по налогу на прибыль организаций в России

По налогу на имущество организаций (2,2%):

- Налоговый расчет по авансовому платежу по налогу на имущество организаций – Ежеквартально

- Налоговая декларация по налогу на имущество организаций – Ежегодно

По транспортному налогу:

- Налоговый расчет по авансовым платежам по транспортному налогу – Ежеквартально

- Налоговая декларация по транспортному налогу – Ежегодно

Также организация ежегодно предоставляет сведения о

среднесписочной численности работников за предшествующий год.

В бухгалтерском учете по НДС делаются следующие записи:

По операциям, связанным с продажей товаров, продукции, работ и услуг, а также прочего имущества, делаются следующие бухгалтерские проводки:

- Д-т 90 К-т 68 - на сумму НДС, причитающуюся к уплате в бюджет, от стоимости выручки от продажи товаров, продукции, работ и услуг;

- Д-т 91 К-т 68 - на сумму НДС, причитающуюся к уплате в бюджет, от стоимости выручки от продажи основных средств, нематериальных и прочих активов, а также от их безвозмездной передачи.

По налогу на прибыль:

- Д-т 99 К-т 68 - на сумму налога, причитающегося по расчету к уплате в бюджет;

- Д-т 91 К-т 68 - на сумму налога с безвозмездно полученного имущества и денежных средств;

- Д-т 68 К-т 51, 52 - перечислены денежные средства в погашение задолженности.

По налогу на имущество делаются следующие бухгалтерские записи:

- Д-т 91 К-т 68 - начислен налог по расчету на отчетную дату;

- Д-т 68 К-т 51 - перечислен налог в бюджет.

По земельному налогу:

- Д-т 20, 23 и др. К-т 68 - начислен налог;

- Д-т 68 К-т 51 - перечислен налог в бюджет.

Счет 69 «Расчеты по социальному страхованию и обеспечению» предназначен для обобщения информации о расчетах по социальному страхованию, пенсионному обеспечению и обязательному медицинскому страхованию работников организации.

К счету 69 «Расчеты по социальному страхованию и обеспечению» могут быть открыты субсчета:

- 69-1 «Расчеты по социальному страхованию»,

- 69-2 «Расчеты по пенсионному обеспечению»,
- 69-3 «Расчеты по обязательному медицинскому страхованию».

На субсчете 69-1 «Расчеты по социальному страхованию» учитываются расчеты по социальному страхованию работников организации.

На субсчете 69-2 «Расчеты по пенсионному обеспечению» учитываются расчеты по пенсионному обеспечению работников организации.

На субсчете 69-3 «Расчеты по обязательному медицинскому страхованию» учитываются расчеты по обязательному медицинскому страхованию работников организации.

По дебету счета 69 «Расчеты по социальному страхованию и обеспечению» отражаются перечисленные суммы платежей, а также суммы, выплачиваемые за счет платежей на социальное страхование, пенсионное обеспечение, обязательное медицинское страхование.

[otchet-po-praktike.ru](http://otchet-po-praktike.ru)

Отчет по практике

8 (800) 100-26-28

[dist24@mail.ru](mailto:dist24@mail.ru)

## Заключение

Во время прохождения производственной практики, мною были выполнены все задачи, которые были поставлены.

Достигнута цель производственной практики, а именно, систематизация теоретических знаний и расширение круга практических умений по профилю подготовки путем сбора и анализа фактического материала для подготовки и написания выпускной квалификационной работы (далее – ВКР), проверки на практике ее основных положений и рекомендаций.

Данная практика является хорошим практическим опытом для дальнейшей самостоятельной деятельности. За время пройденной практики я познакомился с новыми интересными фактами. Закрепил свои теоретические знания, лучше ознакомился со своей профессией, а также данный опыт послужит хорошей ступенькой в моей дальнейшей карьерной лестнице.

[otchet-po-praktike.ru](http://otchet-po-praktike.ru)

Отчет по практике

8 (800) 100-26-28

[dist24@mail.ru](mailto:dist24@mail.ru)

## Список литературы

1. Абрютинa М.С., Грачев А.В. «Анализ финансово экономической деятельности предприятия: Учебно-практическое пособие – М.: Издательство «Дело и сервис», 2001
2. Анализ финансово – экономической деятельности предприятия: учебное пособие для вузов / под ред. проф. Н.П. Любушина. – М.: ЮНИТИ-ДАНА, 2002
3. Брысаев А. С., Гайнутдинова А. А. Инновационное управление производственными программами и проектами в НГХК: учебное пособие. Издательство КНИТУ 2013 г.
4. Вылегжанина А. О. Информационно-технологическое и программное обеспечение управления проектом: учебное пособие. Директ-Медиа 2015 г.
5. Вылегжанина А. О. Мультипроектное управление и системы проектного управления: учебное пособие. Директ-Медиа 2015 г.
6. Зайцев Н.Л. Экономика, организация и управление предприятием. - М.: ИНФРА - М, 2009
7. Чиркова И. Г., Акберов К. Ч. Внутрифирменное планирование проектной деятельности: учебное пособие. НГТУ 2015 г.
8. Шеремет А.Д. Комплексный анализ хозяйственной деятельности.- М.: ИНФРА-М.- 2006.